

Bijsluiter: informatie voor de patiënt

Beovu® 120 mg/ml oplossing voor injectie in een voorgevulde spuit brolucizumab

Lees goed de hele bijsluiter voordat u dit geneesmiddel krijgt toegediend want er staat belangrijke informatie in voor u.

- Bewaar deze bijsluiter. Misschien heeft u hem later weer nodig.
- Heeft u nog vragen? Neem dan contact op met uw arts.
- Krijgt u last van een van de bijwerkingen die in rubriek 4 staan? Of krijgt u een bijwerking die niet in deze bijsluiter staat? Neem dan contact op met uw arts.

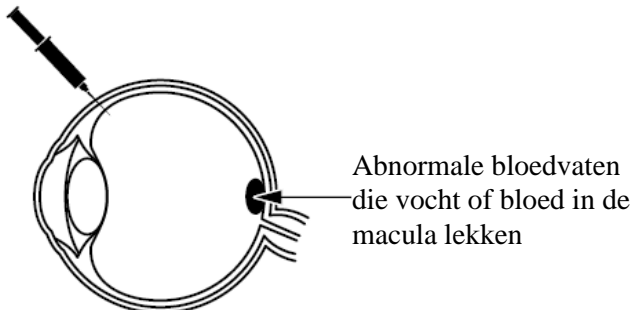
Inhoud van deze bijsluiter

1. Wat is Beovu en waarvoor wordt dit middel gebruikt?
2. Wanneer mag u dit middel niet toegediend krijgen of moet u er extra voorzichtig mee zijn?
3. Hoe wordt dit middel toegediend?
4. Mogelijke bijwerkingen
5. Hoe bewaart u dit middel?
6. Inhoud van de verpakking en overige informatie

1. Wat is Beovu en waarvoor wordt dit middel gebruikt?

Wat is Beovu?

Beovu bevat de werkzame stof brolucizumab, die behoort tot een groep van geneesmiddelen die anti-neovasculariserende middelen (middelen tegen nieuwgroei van kleine bloedvaten) worden genoemd. Beovu wordt door uw arts in het oog geïnjecteerd om oogziekten te behandelen waardoor u slechter kunt gaan zien.



Waarvoor wordt Beovu gebruikt?

Beovu wordt gebruikt voor de behandeling van oogziekten bij volwassenen die optreden als er abnormale bloedvaten onder de macula (gele vlek) ontstaan en groeien. De macula, welke achter in het oog is, zorgt voor helder zicht. De abnormale bloedvaten kunnen vocht of bloed in het oog lekken, waardoor de macula minder goed gaat werken. Dit kan leiden tot aandoeningen die ervoor kunnen zorgen dat het gezichtsvermogen vermindert, zoals:

- natte leeftijdsgebonden maculadegeneratie (natte LMD)
- diabetisch macula-oedeem (DME)

Hoe werkt Beovu?

Beovu kan de vooruitgang van de ziekte vertragen en daardoor kan uw zicht behouden of zelfs verbeterd worden.

2. Wanneer mag u dit middel niet toegediend krijgen of moet u er extra voorzichtig mee zijn?

Wanneer mag u dit middel niet toegediend krijgen?

- U bent allergisch voor een van de stoffen in dit geneesmiddel. Deze stoffen kunt u vinden in rubriek 6.
- U heeft een actieve of vermoedelijke infectie in of rond het oog.
- U heeft pijn of roodheid in uw oog (oogontsteking).

Als een van de hierboven genoemde situaties op u van toepassing is, informeer dan uw arts. U mag dit middel niet toegediend krijgen.

Wanneer moet u extra voorzichtig zijn met dit middel?

Neem contact op met uw arts voordat u dit middel toegediend krijgt als een van de volgende situaties op u van toepassing is:

- U heeft glaucoom (een aandoening van het oog dat meestal veroorzaakt wordt door een hoge druk in het oog).
- U heeft eerder last gehad van lichtflitsen of zwevers/mouches volantes in de ogen (donkere bewegende vlekjes in uw zicht) en u heeft een plotselinge toename van het aantal zwevers/mouches volantes in de ogen.
- U heeft in de afgelopen 4 weken een oogoperatie ondergaan of er is in de komende vier weken een oogoperatie bij u gepland.
- U heeft ooit eerder oogziekten of oogbehandelingen gehad.
- U heeft eerder last gehad van plotseling niet meer kunnen zien door verstopping van bloedvaten achterin het oog (retinale vaatocclusie) of ontsteking van bloedvaten achterin het oog (retinale vasculitis) in het afgelopen jaar.

Vertel het onmiddellijk aan uw arts als u:

- roodheid van het oog, oogpijn, toegenomen ongemak, verergering van de roodheid van het oog, wazig of verminderd zicht, een toegenomen aantal kleine deeltjes in uw zicht, of verhoogde gevoeligheid voor licht ontwikkelt.
- plotseling verlies van zicht ervaart - dit kan een teken zijn van afsluiting van een ader in het oog (retinale vaatocclusie).

Elk van de bovenstaande klachten kan ertoe leiden dat uw arts uw behandeling met Beovu stopzet.

Bovendien is het belangrijk voor u om te weten dat:

- de veiligheid en werkzaamheid van Beovu bij gelijktijdige toediening aan beide ogen niet is onderzocht en gebruik op deze manier kan leiden tot een verhoogd risico op bijwerkingen.
- injecties met Beovu bij sommige patiënten binnen 30 minuten na de injectie een verhoging van de oogdruk (intraoculaire druk) kunnen veroorzaken. Uw arts zal dit na elke injectie controleren.
- uw arts zal controleren of u andere risicofactoren heeft die de kans op een scheur of losraken van een van de lagen aan de achterkant van het oog kunnen vergroten (loslaten of scheuren van het netvlies en loslaten of scheuren van het retinaal pigmentepitheel). In dit geval moet Beovu met voorzichtigheid worden gegeven.

Het systemische gebruik van VEGF-remmers, stoffen die vergelijkbaar zijn met die in Beovu, is mogelijk gerelateerd aan het risico dat bloedstolsels bloedvaten blokkeren (arteriële trombo-embolische voorvallen), wat kan leiden tot een hartaanval of beroerte. Er is een theoretisch risico op dergelijke gebeurtenissen na injectie van Beovu in het oog.

Kinderen en jongeren tot 18 jaar

Beovu wordt niet gebruikt bij kinderen en jongeren tot 18 jaar.

Gebruikt u nog andere geneesmiddelen?

Gebruikt u naast Beovu nog andere geneesmiddelen, heeft u dat kort geleden gedaan of bestaat de mogelijkheid dat u binnenkort andere geneesmiddelen gaat gebruiken? Vertel dat dan uw arts.

Zwangerschap en borstvoeding

Bent u zwanger, denkt u zwanger te zijn, wilt u zwanger worden of geeft u borstvoeding? Neem dan contact op met uw arts voordat u dit geneesmiddel gebruikt.

Borstvoeding wordt afgeraden tijdens de behandeling met Beovu en gedurende minstens één maand na het stoppen van de behandeling met Beovu, omdat niet bekend is of Beovu in de moedermelk terecht komt.

Vrouwen die zwanger kunnen worden, moeten een doeltreffend voorbehoedsmiddel gebruiken tijdens de behandeling en gedurende ten minste één maand na het stoppen van de behandeling met Beovu. Bent u zwanger, denkt u zwanger te zijn of wilt u zwanger worden? Neem dan contact op met uw arts voordat u dit geneesmiddel toegediend krijgt. Beovu mag niet gebruikt worden tijdens de zwangerschap, tenzij het mogelijke voordeel opweegt tegen het mogelijke risico voor het ongeboren kind.

Rijvaardigheid en het gebruik van machines

Na uw injectie met Beovu kunt u tijdelijk last hebben van uw zicht (bijvoorbeeld wazig zien). Als dit gebeurt, mag u niet autorijden en geen machines gebruiken totdat dit voorbij is.

Beovu bevat natrium

Dit middel bevat minder dan 1 mmol natrium (23 mg) per dosis, dat wil zeggen dat het in wezen “natrium-vrij” is.

Beovu bevat polysorbaten

Dit medicijn bevat 0,01 mg polysorbaat 80 in elke dosis (0,05 ml). Polysorbaten kunnen allergische reacties veroorzaken. Heeft u bekende allergieën? Vertel dit aan uw arts.

3. Hoe wordt dit middel toegediend?

Hoeveel en hoe vaak wordt dit middel toegediend?

De aanbevolen dosering is 6 mg brolocizumab.

Natte LMD

Start van de behandeling (ook wel ‘oplaadbehandeling’ genoemd)

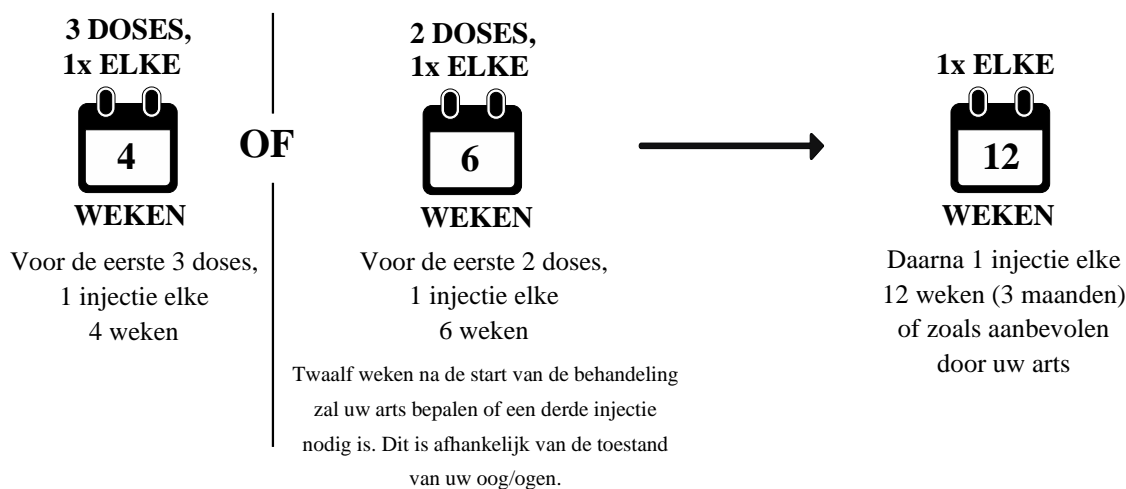
- U wordt gedurende de eerste 3 maanden behandeld met één injectie elke maand.
- Het is ook mogelijk dat u elke 6 weken behandeld wordt met één injectie voor de eerste 2 doses. Twaalf weken na de start van de behandeling zal uw arts bepalen of een derde injectie nodig is. Dit is afhankelijk van de toestand van uw oog/ogen.

Onderhoudsbehandeling

- Daarna kunt u één injectie per 3 maanden krijgen. Uw arts zal uw behandelinterval bepalen op basis van de toestand van uw oog; sommige patiënten hebben misschien elke 2 maanden behandeling nodig. Afhankelijk van de toestand van uw oog, kan uw arts uw behandelinterval verlengen of verkorten met niet meer dan 1 maand per keer. Er zijn beperkte gegevens over behandelintervallen langer dan 5 maanden. De tussentijd tussen twee doses Beovu mag niet korter zijn dan 2 maanden.

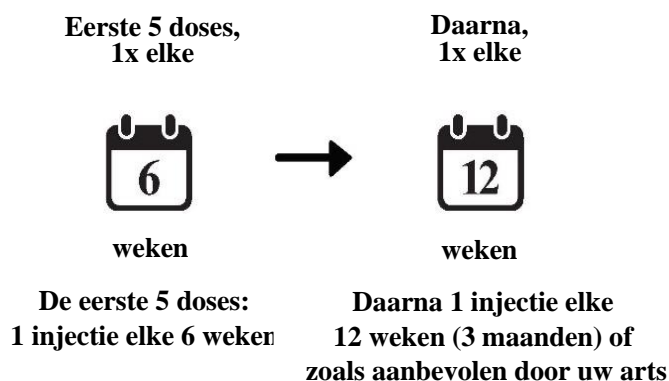
**START VAN DE BEHANDELING
(OOK WEL 'OPLAADBEHANDELING' GENOEMD)**

ONDERHOUDSBEHANDELING



DME

- U krijgt de eerste vijf injecties als één injectie elke zes weken.
- Daarna kunt u één injectie per 3 maanden krijgen. Uw arts zal bepalen hoe vaak u de injecties krijgt op basis van de toestand van uw oog. Sommige patiënten hebben misschien elke 2 maanden behandeling nodig. Sommige patiënten ontvangen misschien elke 4 maanden behandeling.



Wijze van toediening

Beovu wordt toegediend als een injectie in uw oog (intravitreaal gebruik) door een oogarts.

Vóór de injectie zal uw arts uw oog voorzichtig wassen om infectie te voorkomen. Uw arts zal u ook een oogdruppel geven om het oog plaatselijk te verdoven om zo pijn van de injectie te verminderen of te voorkomen.

Hoelang duurt de behandeling met Beovu?

Beovu wordt gebruikt om chronische oogziekten te behandelen waarvoor een langdurige behandeling nodig is, die maanden tot jaren kan duren. Uw arts zal tijdens uw regelmatig geplande bezoeken controleren of de behandeling werkt. Uw arts kan tijdens een bezoek tussen injecties ook uw ogen controleren. Als u vragen heeft over hoelang u Beovu toegediend zult krijgen, neem dan contact op met uw arts.

Als u stopt met de behandeling met dit middel

Praat met uw arts voordat u stopt met de behandeling. Stoppen met de behandeling kan het risico op gezichtsverlies verhogen en uw zicht mogelijk verslechteren.

Heeft u nog andere vragen over het gebruik van dit geneesmiddel? Neem dan contact op met uw arts.

4. Mogelijke bijwerkingen

Zoals elk geneesmiddel kan ook dit geneesmiddel bijwerkingen hebben, al krijgt niet iedereen daarmee te maken. De bijwerkingen met Beovu injectie zijn het gevolg van het geneesmiddel zelf of van de injectieprocedure en ze hebben meestal betrekking op het oog.

Sommige bijwerkingen kunnen ernstig zijn

Raadpleeg onmiddellijk een arts als u last krijgt van een van de volgende bijwerkingen, die tekenen zijn van allergische reacties, ontstekingen of infecties:

- een plotselinge afname of verandering van het zicht
- pijn, verhoogd ongemak, verergering van roodheid van het oog

Als er een ernstige bijwerking bij u optreedt, **raadpleeg dan onmiddellijk uw arts.**

Andere mogelijke bijwerkingen

Andere bijwerkingen die kunnen voorkomen na de behandeling met Beovu staan hieronder beschreven.

De meeste van de volgende bijwerkingen zijn licht tot matig ernstig en zullen normaal gesproken binnen een week na elke injectie verdwijnen.

Als een van deze bijwerkingen ernstig wordt, vertel dat dan uw arts.

Vaak: (komt voor bij minder dan 1 op de 10 gebruikers):

- ontsteking van de middelste laag van de oogwand (uveïtis)
- loslating van de gel-achtige stof in het oog (glasvochtloslating)
- scheuren van het netvlies (het deel achter in het oog dat licht waarneemt) of een van zijn lagen (scheur van retinaal pigmentepitheel)
- verminderde gezichtsscherpte
- bloeding in het netvlies (retinale bloeding)
- ontsteking van de iris, het gekleurde deel van het oog (iritis)
- ontsteking van de iris en aangrenzend weefsel in het oog (iridocyclitis)
- plotseling verlies van zicht als gevolg van afsluiting van bloedvaten achter in het oog (retinale vaatocclusie)
- bloeding in het oog (glasvochtbloeding)
- vertroebeling van de ooglens (cataract of staar)
- bloeding uit kleine bloedvaten in de buitenste laag van het oog (conjunctivale bloeding)
- bewegende vlekjes in uw zicht (zwevers in de ogen/mouches volantes)
- oogpijn
- toename van de druk in het oog (toename van de intraoculaire druk)
- roodheid in het witte deel van het oog (conjunctivitis)
- wazig of onduidelijk zicht
- gekrast hoornvlies, schade aan de doorzichtige laag van de oogbol die over de iris heen ligt (abrasie van de cornea)
- schade aan de doorzichtige laag van de oogbol die over de iris heen ligt (keratitis punctata)
- allergische reacties (hypergevoeligheid)

Soms: (komt voor bij minder dan 1 op de 100 gebruikers):

- ernstige ontsteking in het oog (endoftalmitis)
- blindheid
- plotseling verlies van zicht als gevolg van afsluiting van een slagader in het oog (retinale arteriële vaatocclusie)

- loslating van het netvlies (netvliesloslating)
- roodheid van het oog (conjunctivale hyperemie)
- toegenomen traanvorming
- abnormaal gevoel in het oog
- loslating van een van de lagen van de retina (loslating van het retinale pigmentepitheel)
- ontsteking van de gel-achtige stof in het oog (vitritis)
- ontsteking van de voorkant van het oog (ontsteking of roodheid van de voorste oogkamer)
- zwelling van het hoornvlies, de doorzichtige laag van de oogbol (cornea-oedeem)
- ontsteking van bloedvaten achter in het oog (retinale vasculitis)
- ontsteking van de witte buitenste laag van het oog (scleritis)

Het melden van bijwerkingen

Krijgt u last van bijwerkingen, neem dan contact op met uw arts. Dit geldt ook voor mogelijke bijwerkingen die niet in deze bijsluiter staan. U kunt bijwerkingen ook rechtstreeks melden via het Nederlands Bijwerkingen Centrum Lareb, website www.lareb.nl. Door bijwerkingen te melden, kunt u ons helpen meer informatie te verkrijgen over de veiligheid van dit geneesmiddel.

5. Hoe bewaart u dit middel?

Buiten het zicht en bereik van kinderen houden.

Gebruik dit geneesmiddel niet meer na de uiterste houdbaarheidsdatum. Die vindt u op de doos en het etiket na EXP. Daar staat een maand en een jaar. De laatste dag van die maand is de uiterste houdbaarheidsdatum.

Bewaren in de koelkast (2°C – 8°C).

Niet in de vriezer bewaren.

De voorgevulde spuit in zijn verzegelde blisterverpakking en in de buitenverpakking bewaren ter bescherming tegen licht.

Vóór gebruik mag de ongeopende blisterverpakking met de voorgevulde spuit gedurende maximaal 24 uur op kamertemperatuur (beneden 25°C) worden bewaard.

6. Inhoud van de verpakking en overige informatie

Welke stoffen zitten er in dit middel?

- De werkzame stof in dit middel is brolocizumab. Eén ml oplossing voor injectie bevat 120 mg brolocizumab. Elke voorgevulde spuit bevat 19,8 mg brolocizumab in 0,165 ml oplossing. Dit levert een bruikbare hoeveelheid om een enkele dosis toe te dienen van 0,05 ml oplossing die 6 mg brolocizumab bevat.
- De andere stoffen in dit middel zijn: natriumcitraat, sacharose, polysorbaat 80, water voor injecties (zie rubriek 2).

Hoe ziet Beovu eruit en hoeveel zit er in een verpakking?

Beovu 120 mg/ml oplossing voor injectie in een voorgevulde spuit (injectie) is een heldere tot licht opaalachtige, kleurloze tot enigszins bruingele waterige oplossing.

Verpakkingsgrootte van 1 voorgevulde spuit uitsluitend bedoeld voor eenmalig gebruik.

Houder van de vergunning voor het in de handel brengen

Novartis Europharm Limited
Vista Building
Elm Park, Merrion Road
Dublin 4
Ierland

Fabrikant

S.A. ALCON-COUVREUR N.V.
Rijksweg 14
2870 Puurs
België

Neem voor alle informatie over dit geneesmiddel contact op met de lokale vertegenwoordiger van de houder van de vergunning voor het in de handel brengen:

Nederland

Novartis Pharma B.V.
Tel: +31 88 04 52 111

Deze bijsluiter is voor het laatst goedgekeurd in 11/2024

Andere informatiebronnen

Meer informatie over dit geneesmiddel is beschikbaar op de website van het Europees Geneesmiddelenbureau: <https://www.ema.europa.eu>.

De volgende informatie is alleen bestemd voor beroepsbeoefenaren in de gezondheidszorg:

Instructies voor gebruik van de voorgevulde spuit

Bewaring en inspectie



Bewaar Beovu in de koelkast (2°C – 8°C). Niet in de vriezer bewaren. De voorgevulde spuit in zijn verzegelde blisterverpakking en in de buitenverpakking bewaren ter bescherming tegen licht.



Vóór gebruik mag de ongeopende blisterverpakking met de voorgevulde spuit met Beovu gedurende maximaal 24 uur op kamertemperatuur (beneden 25°C) worden bewaard. Verifieer dat uw verpakking een steriele voorgevulde spuit in een verzegeld blisterverpakking bevat. Na openen van de blisterverpakking onder aseptische omstandigheden verdergaan.



Beovu is een heldere tot licht opaalachtige en kleurloze tot enigszins bruinegele waterige oplossing.



De oplossing moet voorafgaand aan toediening visueel gecontroleerd worden nadat ze uit de koelkast is gehaald. Als er deeltjes of troebelheid zichtbaar zijn, mag de voorgevulde spuit niet worden gebruikt en moeten passende vervangingsprocedures gevolgd worden.

De voorgevulde spuit is steriel en uitsluitend voor eenmalig gebruik. Niet gebruiken indien de verpakking of voorgevulde spuit beschadigd is of de uiterste gebruiksdatum verstreken is.

Voorbereiden en toedienen van Beovu

De voorgevulde spuit bevat meer dan de aanbevolen dosis van 6 mg. Het beschikbare volume van de voorgevulde spuit (0,165 ml) mag niet in zijn geheel worden gebruikt. Het overtollige volume moet voorafgaand aan injectie worden verwijderd. Het injecteren van het gehele volume van de voorgevulde spuit kan leiden tot overdosering.

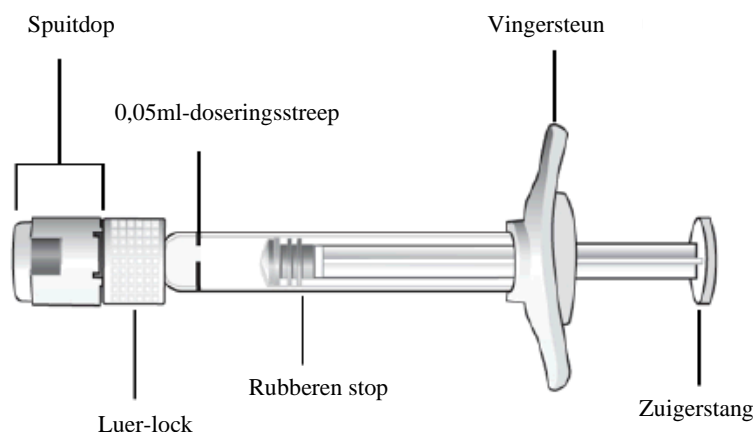
De intravitreale injectieprocedure moet worden uitgevoerd onder aseptische omstandigheden: dit impliceert een chirurgische desinfectie van de handen, het gebruik van steriele handschoenen, een steriel laken, een steriel ooglidspeculum (of equivalent) en de beschikbaarheid van steriele paracentese-uitrusting (indien vereist).

Geschikte anesthesie en een topisch breedspectrum microbicide, om de perioculaire huid, het ooglid en het oculaire oppervlak te desinfecteren, moeten worden toegediend voorafgaand aan de injectie.

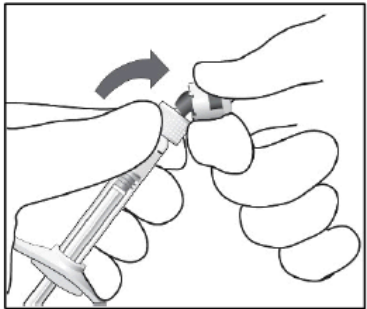
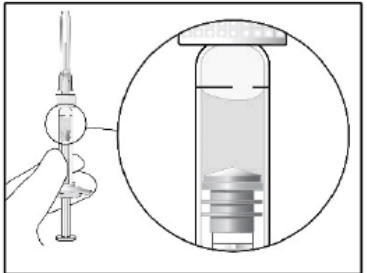
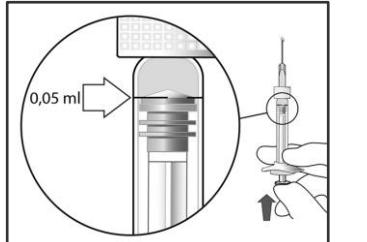
Gebruik voor intravitreale injectie een 30G x ½” steriele injectienaald. De injectienaald is niet in de Beovu-verpakking inbegrepen.

Zorg dat de injectie onmiddellijk na voorbereiding van de dosis (stap 5) wordt gegeven.

Opmerking: De dosis moet op 0,05 ml ingesteld worden.



Injectieprocedure

1.	Trek het deksel van de blisterverpakking met de spuit af en haal de spuit er op aseptische wijze uit.
<p>2.</p> 	Breek de spuitdop eraf (niet draaien).
3.	Bevestig op aseptische wijze een 30G x ½" injectienaald stevig op de spuit.
<p>4.</p> 	Controleer op luchtbelletjes door de spuit met de naald omhoog te houden. Als er luchtbelletjes zijn, tik dan met uw vinger zachtjes op de spuit tot de belletjes bovenaan zitten. Verwijder de beschermkap door deze recht van de naald te trekken.
<p>5.</p> 	Houd de spuit op ooghoogte en duw voorzichtig op de zuiger totdat de rand onder de bolling van de rubberen stop op één lijn ligt met de 0,05 ml-doseringsstreep. Hiermee worden de lucht en de overtollige oplossing verwijderd en wordt de dosis ingesteld op 0,05 ml. De spuit is klaar voor de injectie.
6.	Injecteer langzaam tot de rubberen stop het einde van de spuit bereikt om het volume van 0,05 ml af te geven. Bevestig de afgifte van de volledige dosis door te verifiëren dat de rubberen stop het einde van de cilinder van de spuit heeft bereikt.

Opmerking: Al het ongebruikte geneesmiddel of afvalmateriaal dient te worden vernietigd overeenkomstig lokale voorschriften.

Veelgestelde vragen en antwoorden

V: Wat als ik niet alle luchtbelllen uit de vloeistof kan verwijderen?

A: Het is belangrijk dat de vloeistof vrij van lucht is. Kleine luchtbelletjes die aan de stop vastzitten, laten doorgaans tijdens de injectie niet los en zullen geen invloed hebben op het dosisvolume.